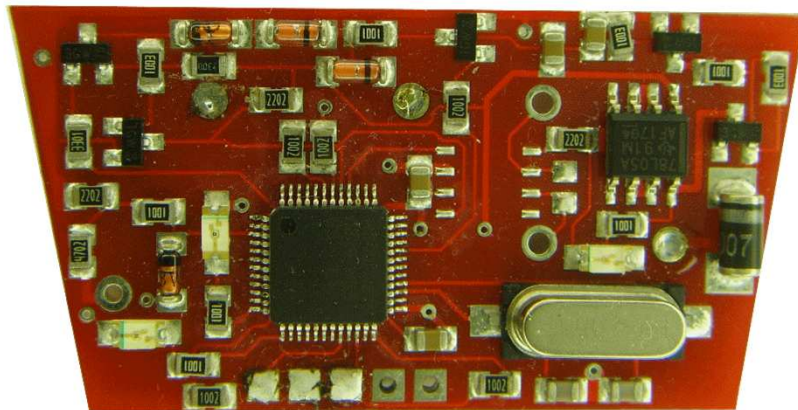


Handbuch Happylightshow
Software Version 2.22
Für Astra H / Zafira B

≡≡≡ HAPPYLIGHTSHOW.DE ≡≡≡



Happylightshow V2.22
Rev1.00

Übersicht

1. Einleitung	3
2. Einbau	
2.1 Astra H	4
2.2 Zafira B	5
2.3 Funktionstest	6
3. Parametrierung	7
4. Erklärung der Funktionen	11
5. rechtliche Hinweise	15
6. Änderungen	16
7. Anhänge	17

1. Einleitung

Bei der HappyLightshow handelt es sich um ein mikroprozessorgesteuertes Zusatzgerät, welches mit dem fahrzeugeigenen CAN-Datenbus kommuniziert. Dadurch ist es möglich zusätzliche Funktionen zu integrieren.

Die HappyLightshow ist sehr einfach und schnell einzubauen, da das Gerät nur auf dem Diagnosestecker aufgesteckt werden muss.

→ kein Löten / Kabelverlegung nötig.

2.1 Einbau Astra H

Einbauort:

Diagnosestecker unter Abdeckung Handbremse

Vorgehensweise:

Halten Sie Gerät leicht schräg, und setzen sie die beiden oberen Pins(1 & 4) zuerst oben links im Stecker ein. Danach den einzelnen Pin (Pin 16) unten rechts (siehe Abbildung)



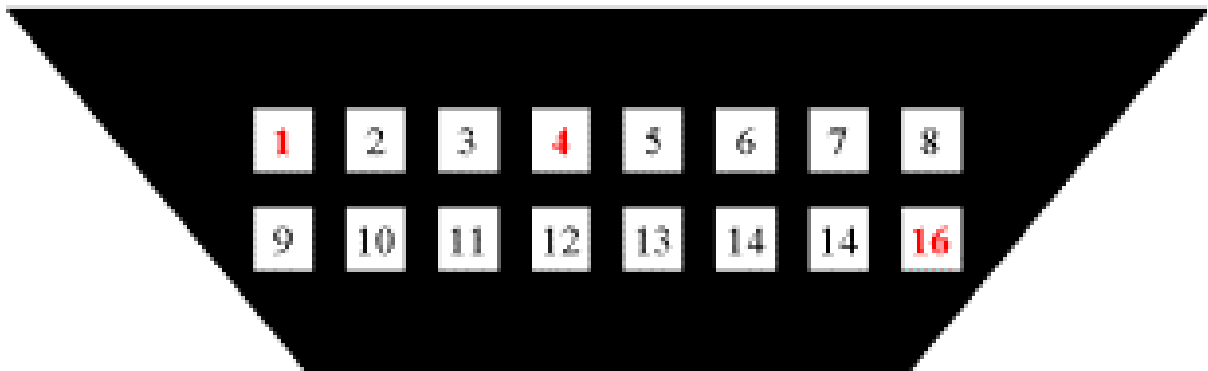
2.2 Einbau Zafira B

Einbauort:

Diagnosestecker hinter Abdeckung Aschenbecher

Vorgehensweise:

Stecken Sie das **Schwarze** Kabel in Pin 4,
Danach stecken sie das **Rote** Kabel in Pin 16 und das
Rosa Kabel in Pin 1 (Siehe Abbildung)



2.3 Funktionstest

Aktivieren Sie zunächst die Zündung.

Bei korrekter Installation verhalten sich die LEDs wie folgt:

Die Grüne Led leuchtet dauerhaft.

Die Rote Led blinkt im Sekundentakt.

→ Einbau erfolgreich, parametrieren Sie nun ihr Gerät.

3. Parametrierung

3.1 Aktivieren des Parametriermenus

Bedingung: Zündung an, Motor aus.

Aktivierung:

Bremse, **Lichthupe** und **Blinker links** gleichzeitig betätigen,
Kupplung nicht betätigt und **Lichtschalter** aus.

Hinweis:

Am Besten funktioniert es, wenn man Bremse und Lichthupe hält und dann Blinker links dazugibt.

-> Der Tageskilometerzähler wird zum Parametriermenu

3.2 Parametrieren

Die Werte der einzelnen Stellen werden durch drücken der **Bremse** hochgezählt.
Ändern der Stelle (von 0.1 auf 0.2, von 0.2 auf 0.3, von 0.5 auf 1.1, etc...) wird durch drücken der **Kupplung** realisiert.

Bei Fahrzeugen mit *Automatikgetriebe* alternativ **Standlichtschalter (an/aus)**.

3.3 Parametrierung abspeichern

Sind die Parameter wie gewünscht eingestellt, muss man sie noch abspeichern.

Dies geschieht durch betätigen von **Blinker rechts**.

Das Display zeigt nun "333333" an.

Das Gerät ist nun parametriert.

3. Parametrierung

3.4 Bedeutung der Stellen

Stelle 6:

- 0 = Menuebene 0
- 1 = Menuebene 1
- 2 = Menuebene 2
- 3 = Menuebene 3



Stelle 0.1: (Für OPC Tacho)

- 0 = OPC Tacho aus
- 1 = OPC Tacho an
- 2 = OPC Tacho Neu an (geht schneller wieder zurück)

Menuebene

Stelle 0.2: (Anzeige Kühlwasser / BC)

- 0 = aus
- 1 = mit Heckscheibenheizungstaster* Warnung über 105°C
- 2 = bis Kühlwasser 75°C Warnung über 105°C
- 3 = mit ZV Taster Warnung über 105°C
- 4 = bis Kühlwasser 75°C **oder** Heckscheibenheizungstaster* Warnung über 105°C
- 5 = bis Kühlwasser 90°C **oder** Heckscheibenheizungstaster* Warnung über 105°C
- 6 = Bordcomputer 1*
- 7 = Bordcomputer 2
- 8 = bis Kühlwasser 75°C hat, danach Geschwindigkeit

*nur in Verbindung mit Klimaautomatik

Stelle 0.3: (WTTC hinten mit REC)

- 0 = aus
- 1 = Rückfahrscheinwerfer und Kennzeichenleuchte
- 2 = Rücklicht und Kennzeichenleuchte
- 3 = Rückfahrscheinwerfer + Rücklicht und Kennzeichenleuchte
- 4 = Lichter Rot und Kennzeichenleuchte
- 5 = Blinker und Kennzeichenleuchte

Stelle 0.4: (WTTC vorne mit REC)

- 0 = aus
- 1 = Abblendlicht und Standlicht
- 2 = Abblendlicht + Standlicht und Seitenblinker
- 3 = Standlicht und Nebelscheinwerfer
- 4 = Standlicht + Nebelscheinwerfer und Seitenblinker
- 5 = Standlicht
- 6 = Abblendlicht + Standlicht + Nebelscheinwerfer und Seitenblinker
- 7 = Blinker und Seitenblinker
- 8 = Fernlicht + Standlicht + Nebelscheinwerfer und Seitenblinker

3.Parametrierung

Stelle 0.5: (WTTC Zeit)

Zahl mal 10 Sekunden (z.B.: 3 = 30 Sekunden)

Stelle 1.1 (WTTC Aktivierung)

- 0 = WTTC aus
- 1 = WTTC1 mit Lichtsensor
- 2 = WTTC1 ohne Lichtsensor
- 3 = WTTC2 mit Lichtsensor
- 4 = WTTC2 ohne Lichtsensor
- 5 = Bei jedem Betätigen
- 6 = bei doppelten Betätigen

Stelle 1.2: (Alarmanlagensimulation)

- 0 = Simulation aus (Ausschaltzeit 10 Minuten)
- 1 = Simulation an

Stelle 1.3: (Für Tagfahrlicht)

- 0 = TFL aus
- 1 = TFL mit Nebelscheinwerfer an*
- 2 = TFL mit Standlicht an

Stelle 1.4: (Für Speedlock)

- 0 = Speedlock aus
- 1 = Speedlock 1 an
- 2 = Speedlock 2 an

Stelle 1.5: (Für Chirp)

- 0 = Chirpfunktion aus
- 1 = Chirpfunktion kurz an
- 2 = Chirpfunktion lang an

Stelle 2.1: (Für Warnblinkerlichtzusatzfunktion)

- 0 = Warnfunktion aus
- 1 = Behinderteneinstiegswarnung an

Stelle 2.2: (WSS Signal)

- 0 = WSS Signal aus & NSW Lichthupe aus
- 1 = WSS Signal an & NSW Lichthupe aus
- 2 = WSS Signal aus & NSW Lichthupe an*
- 3 = WSS Signal an & NSW Lichthupe an*

*Nur mit REC

3.Parametrierung

Stelle 2.3: (Alarmanlagensimulation Ausschaltzeit)

- 0 = 20 Stunden
- 1 = 40 Stunden
- 2 = 60 Stunden
- 3 = 80 Stunden

Stelle 2.4: (REC vorhanden?)

- 0 = nein
- 1 = ja

Stelle 2.5: (WTTC Lichtmuster ohne REC)

- 0 = aus
- 1 = Abblendlicht, Rücklicht und Kennzeichenleuchte
- 2 = Fernlicht, Rücklicht und Kennzeichenleuchte

4. Erklärung der Funktionen

Lichtshow:

Bedingung: Zündung an, Motor aus.

Aktivierung:

Bremse, Lichthupe und **Blinker rechts** gleichzeitig betätigen,

Hinweis:

Am Besten funktioniert es, wenn man Bremse und Lichthupe hält und dann Blinker rechts dazugibt

-> Fernlicht und Blinker anzeigen im Instrument blinken

Um das Lichtmuster zu ändern Bremse drücken, Tacho zeigt in 10km/h Schritten das ausgewählte Muster an (180km/h = Muster 18)

Um Die Lichtmustervariante zu ändern Standlichtschalter an/aus, der Drehzahlmesser zeigt die Variante an (2000rpm = Variante 2)

Variante 1: Lichter Rechts/Links im Wechsel

Variante 2: Lichter Rechtsrum

Variante 3: Lichter Linksrum

DPF Reinigungsanzeige:

Solange das Fahrzeug den Dieselpartikelfilter (DPF) freibrennt, wird Im Tageskilometerzähler "0000df" angezeigt.



4. Erklärung der Funktionen

OPC-Tacho:

Drehzahlmesser und Tacho schlagen beim Einschalten der Zündung aus

Speedlock1:

Fahrzeug verriegelt sich selbstständig beim ersten Anfahren, Entriegelung durch Öffnen der Türen

Speedlock2:

Fahrzeug verriegelt sich selbstständig beim ersten Anfahren.
Entriegelung automatisch beim Abstellen des Motors

Bord Computer 1:

Zeigt folgende Parameter im Kilometerzähler an:

Kühlwassertemperatur an (vorderste Stelle = 0)

Momentanverbrauch auf 100km (vorderste Stelle = 1)

Durchschnittsverbrauch 100km (vorderste Stelle = 2)

Geschwindigkeit (vorderste Stelle = 3)

Zum Umschalten zwischen den Werten Heckscheibenheizung doppelklicken.

Zum Rücksetzen des Durchschnittsverbrauchs Gerät einmal parametrieren.

4. Erklärung der Funktionen

Bordcomputer 2:

Der Kilometerzähler zeigt die Motortemperatur bis 75 °C

(vorderste Stelle = 0),

Danach zeigt er abwechselnd 10 Sekunden den Momentanverbrauch auf 100km (vorderste Stelle = 1) und 2 Sekunden lang den Durchschnittsverbrauch (vorderste Stelle = 2).

Zum Rücksetzen des Durchschnittsverbrauchs Gerät einmal parametrieren.

Alarmanlagen Simulation:

LED im ZV-Taster blinkt, wenn das Auto abgeschlossen ist.

WTTC Funktion:

Die Aussenbeleuchtung aktiviert sich beim Aufschließen, bzw Öffnen der Fahrertür nach Ausschalten des Motors (Siehe Abläufe im Anhang)

Hinweis:

Bei Astra Caravan und Zafira geht auf Stelle 0.3 bei Einstellung 2 das Rücklicht nicht (Da hier Rücklicht und Bremslicht kombiniert sind).

Bitte Nutzen sie dafür Einstellung 4.

4. Erklärung der Funktionen

Tagfahrlicht:

Nebelscheinwerfer oder Standlicht sind automatisch aktiv, solange der Lichtschalter aus ist, oder der Lichtsensor bei Autolicht Tag erkennt

Chirp Funktion:

Auto hupt zweimal beim Aufschließen, bzw. einmal beim Abschließen

Behinderteneinstiegswarnung:

Warnblinker sind aktiviert, wenn der Heckklappe geöffnet ist.

WSS Signal:

HLS gibt das Wegstreckensignal(Tachosignal) aus.

Das Wegstreckensignal wird benötigt, wenn man sein Fahrzeug mit einem festinstallierten Navigationsgerät aufgerüstet hat.

Einbauanleitung ist separat erhältlich.

Hinweis:

*Stelle 0.3 und Stelle 0.4 sind nur dann relevant, wenn Stelle 2.4 auf 1 steht
(für Fahrzeuge **mit** REC)*

*Stelle 2.5 ist nur dann relevant, wenn Stelle 2.4 auf 0 steht
(für Fahrzeuge **ohne** REC)*

5. rechtliche Hinweise

Das Gerät besitzt keine ABE und darf somit nicht im öffentlichen Straßenverkehr eingesetzt werden.

Bei Zuwiderhandlung haftet der Benutzer für etwaige Schäden bei sich, bzw. Dritten.

6. Änderungen

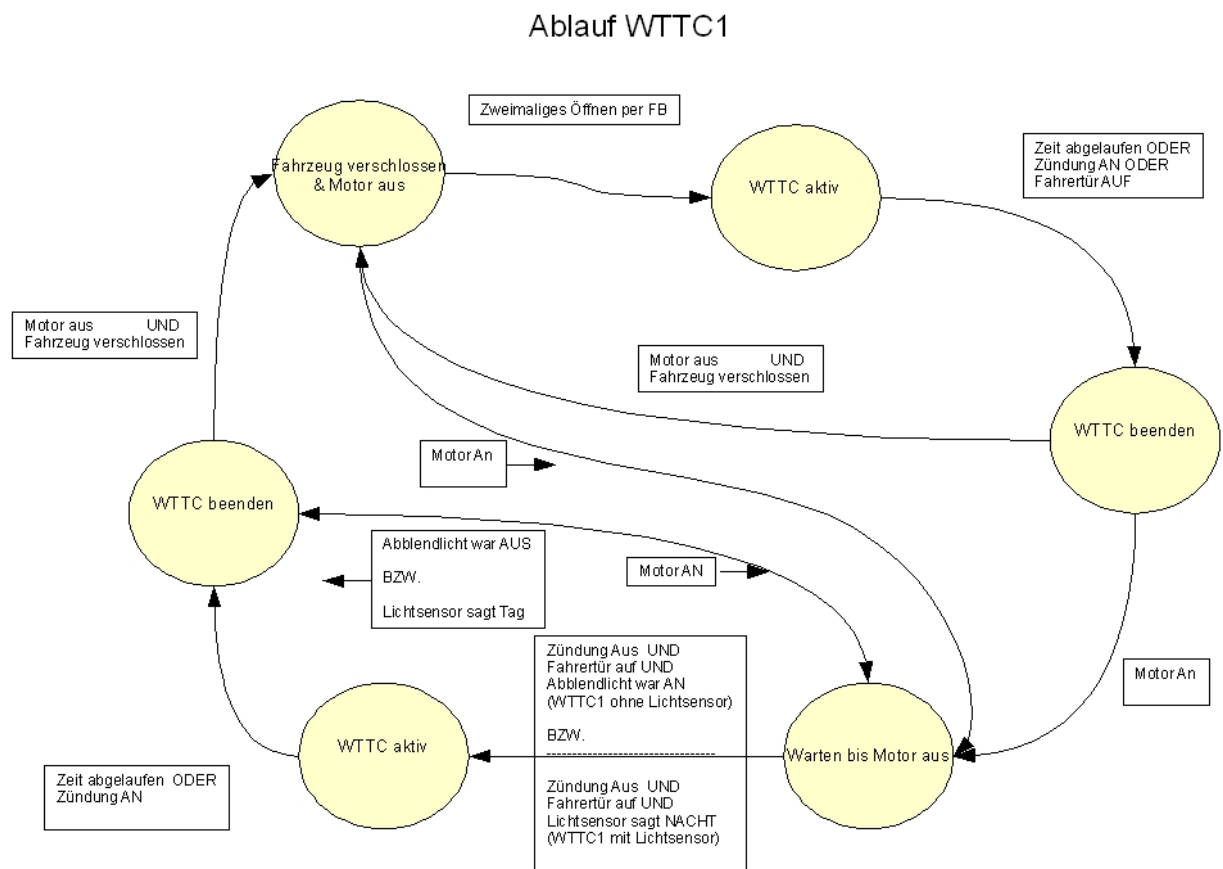
2.22:

- OPC Tacho Neu hinzugefügt (Nadeln gehen wieder früher zurück auf Ausgangsposition)
- Warnblinkzusatzfunktion entbugt (geht wieder aus)
- NSW Lichthupe hinzugefügt (nur mit REC)

Leider können wir im Moment die NSW nicht bei Fahrzeugen ohne REC ansteuern. Eventuell gibt es eine Möglichkeit, dafür benötigen wir jedoch ein Testfahrzeug. Wenn Sie daran interessiert sind, würden wir uns freuen, wenn Sie sich bei uns melden.

6. Anhänge

WTTC1:



6. Anhänge

WTTC2:

Ablauf WTTC2

