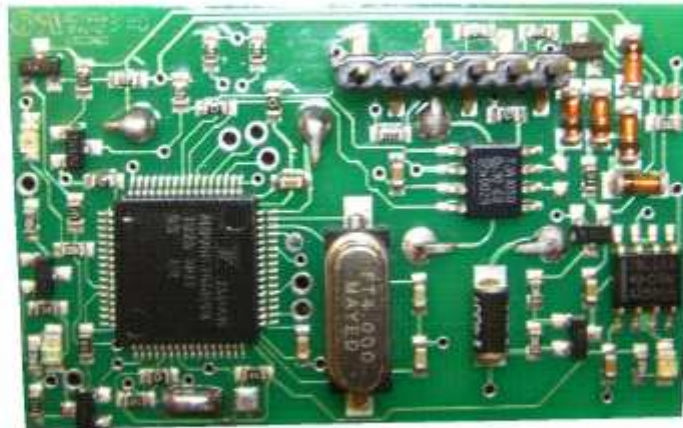


Handbuch Happylightshow

Für Opel Astra J, Insignia A, Zafira Tourer
Chevrolet Cruze, Orlando



Neues Bild hier

GA 4.02

Übersicht

1. Einbau und Inbetriebnahme.	3
2. Parametrieranleitung	4
3. Erklärung der Funktionen	8
4. Bedienung Bordcomputer.	12
5. Visualisierung des Parkassistenten	14
6. rechtliche Hinweise	15
7. Änderungen	16

1. Einbau und Inbetriebnahme

Das Modul wird auf dem Diagnosestecker aufgesteckt,

Dieser liegt frei und befindet sich im Fahrerfußraum oberhalb des linken Beines

Bitte stellen Sie sicher, dass vor der Installation kein Pin verbogen ist.

Die HLS wird so eingesetzt, dass die Pfostenleiste der Platine oben ist.



Bei eingeschalteter Zündung blinkt im Normalfall die orangene Led und die Rote leuchtet gedimmt.

Wird der Motor gestartet leuchte nur noch die Grüne LED.

GA 4.02

2. Parametrieranleitung 1/4

1 Aktivieren des Parametriermenus

Bedingung: Zündung an, Motor aus.

Aktivierung:

Bremse, Lichthupe und **Blinker links** gleichzeitig betätigen,

-> Alle Lampen des Instruments gehen an.

2 Parametrieren

Der Tacho zeigt die Stelle an (0km/h = Stelle0, 50km/h = Stelle 5).

Der Drehzahlmesser zeigt den eingestellten Wert an (1000rpm = 1, 5000rpm = 5).

Um zur nächsten Stelle zu gelangen, muss man die Bremse einmal antippen.
Um den Wert der Stelle zu ändern tritt man die Kupplung einmal (alternativ Lichtschalter auf Standlicht schalten und wieder zurück)

Wenn das Gerät neu ist stellen Sie bitte zunächst Stelle0 korrekt ein.

3 Parametrierung abspeichern

Sind die Parameter wie gewünscht eingestellt, muss man sie noch abspeichern.

Dies geschieht durch betätigen von **Blinker rechts**.

Alle Werte sind jetzt im Flashspeicher des Moduls abgelegt und bleiben auch erhalten wenn Sie das Modul herausziehen.

Das Gerät ist nun parametriert.

2. Parametrieranleitung 2/4

4 Bedeutung der Stellen

Stelle 0: (Fahrzeugauswahl)

- 0 = Insignia 4/5 Türer ab MJ10
- 1 = Insignia 4/5 Türer bis MJ10
- 2 = Insignia ST bis MJ10
- 3 = Insignia ST ab MJ10
- 4 = Astra J / Cruze ab MJ10,*
- 5 = Cruze bis MJ10

Stelle 1: (Für Tagfahrlicht)

- 0 = aus ,*
- 1 = NSW Tagfahrlicht an
- 2 = Abblendlicht Tagfahrlicht(gedimmt) an*
- 3 = NSW Tagfahrlicht an (für Fahrzeug ohne dediziertem Tagfahrlicht z.B.:Cruze, Orlando)
- 4 = Abblendlicht Tagfahrlicht(gedimmt) an* (für Fahrzeug ohne dediziertem Tagfahrlicht z.B.:Cruze, Orlando)

Stelle 2: (WTTC Vorne 1) hat Vorrang vor WTTC Vorne 2 (Stelle 3)

- 0 = aus
- 1 = Lightshow (hinten und vorne)
- 2 = NSW mit Blinker,*
- 3 = Abblendlicht mit Blinker *
- 4 = Tagfahrlicht mit Blinker
- 5 = Tagfahrlicht mit Nebelscheinwerfer
- 6 = Tagfahrlicht

Stelle 3: (WTTC Vorne 2) geht nur wenn (WTTC Vorne 1) auf 0 steht !

- 0 = aus
- 1 = NSW
- 2 = Abblendlicht*
- 3 = Fernlicht*
- 4 = NSW mit Abblendlicht*
- 5 = NSW mit Fernlicht* ,*
- 6 = Abblendlicht und Fernlicht*

Stelle 4: (WTTC hinten)

- 0 = keine Beleuchtung
- 1 = Nebelschlussleuchte
- 2 = Rückfahrleuchte
- 3 = Rückfahrleuchte und Blinker
- 4 = Rücklicht mit Blinker ,*
- 5 = Rücklicht und Rückfahrleuchte
- 6 = Rücklicht

* nur Fahrzeuge ohne Xenon , * - **Werkseinstellung**

2. Parametrieranleitung 3/4

4 Bedeutung der Stellen

Stelle 5: (WTTC Zeit)

0 = aus

1-6 x 10 sekunden ,* 2

Stelle 6: (Aktivierung der WTTC)

0 = aus

1 = jedes Betätigen per Funkschlüssel

2 = doppeltes Betätigen per Funkschlüssel

3 = Ablauf mit Lichtsensor – **Chirp muß dann aus sein ! ,***

Stelle 7: (Chirp)

0 = aus ,*

1 = jedes Betätigen per Funkschlüssel

2 = doppeltes Betätigen per Funkschlüssel

Stelle 8: (Lichthupe mit NSW)

0 = aus

1 = an ,*

Stelle 9: (Warnblinker bei geöffnetem Kofferraum)

0 = aus

1 = an ,*

Stelle 10: (Außenspiegel aufklappen)

0 = aus ,*

1 = an ²

Stelle 11: (Kofferraumleuchten ansteuern) **NUR INSIGNIA ST**

0 = aus ,*

1 = interne Blinker an

2 = interne Rückleuchten an

3 = beide an

² nur mit elektrisch aufklappbaren Außenspiegel und Komfortsitze

2. Parametrieranleitung 4/4

4 Bedeutung der Stellen

Stelle 12: (Speedlock)

0 = aus

1 = an ,*

Stelle 13: (Zusatzbeleuchtung Rückwärtsgang)²

0 = aus

1 = Insignia ST an

2 = Alle anderen Modelle an, *

- Aktivierung mit doppelklick auf Mute, Rückwärtsgang muss eingelegt sein

Stelle 14: (BC und Rücksetzen)

0 = BC nicht aktiviert

1 = BC aktiviert ³, *

2 = BC zurücksetzen (z.B. Durchschnittsverbrauch nullen)

3 = Gerät in Werkseinstellung versetzen

Stelle 15: (Visueller Parkassistent)

0 = aus

1 = an ,*

Stelle 16: (Bordcomputer Alternative)

0 = wie Beschreibung, *

1 = Alternative 1 (Ladedruck in % und Öldruck)

2 = Alternative 2 (Ladedruck in % und Gaspedal in %) DIESEL

Stelle 17: (Bordcomputer Sprache)

0 = Deutsch, *

1 = Englisch

² nur mit Lenkradfernbedienung

³ nur mit großem Instrument und Lenkradfernbedienung
nur mit Parkassistent und großen Instrument

3. Erklärung der Funktionen

3.1 Parametrierbare Funktionen

Fahrzeugauswahl (Stelle 0)

Bitte stellen sie zunächst ihr Fahrzeug ein:

Tagfahrlicht (Stelle 1)

Hier können Sie einstellen welche Lampen zusätzlich zum normalen TFL angesteuert werden sollen.

Hinweis:

Bei Chevrolet Modellen werden die Lampen, wenn Stelle 1=2 ist abgedimmt.

WTTC (Stelle 2-6):

Die WTTC Funktion steuert die Außenbeleuchtung.
Wie die WTTC gestartet wird mit Stelle 6 eingestellt.
Die Stellen 2-5 dienen zur allgemeinen Einstellung der WTTC.

Hinweis:

Bitte beachten Sie, dass Stelle3 nur dann benutzt werden kann, wenn Stelle 2 auf "0" steht

Ablauf mit Lichtsensor (Stelle 6=3)

Die WTTC startet wenn das Fahrzeug per Fernbedienung geöffnet wird, und der Lichtsensor „Dunkelheit“ erkannt hat. Außerdem startet die WTTC nach Abstellen des Motors, wenn die Fahrertür geöffnet wird und der Lichtsensor „Dunkelheit“ meldet

Hinweis:

Wenn Stelle6(Aktivierung WTTC) auf 3 (Ablauf mit Lichtsensor) steht, funktioniert die Chirp-Funktion nicht

3. Erklärung der Funktionen

Chirp (Stelle 7):

Das Fahrzeug hupt kurz, beim Auf/Abschließen

Die Hupdauer funktioniert aktuell leider nicht in jedem Fahrzeugtyp zuverlässig

Hinweis:

Funktioniert nur, wenn die WTTC Aktivierung (Stelle 6) nicht 3 ist

Lichthupe mit NSW (Stelle 8):

Beim manuellen Aufblenden mit der Lichthupe schalten sich zeitverzögert (ca. 1s) die originalen Nebelscheinwerfer zu.

Warnblinker bei geöffnetem Kofferraum (Stelle 9):

Wenn der Kofferraum geöffnet ist, dann blinken die Warnblinker

Aufklappen der Außenspiegel (Stelle 10):

Bei zweimaligen "Öffnen" per Funkschlüssel klappen sich die Außenspiegel auf. Zusätzlich klappen sich die Spiegel beim Losfahren auf.

Nur bei Insignia mit Memorysitzen

Vorteil zum Original: Die Fenster bleiben geschlossen

3. Erklärung der Funktionen

Kofferraumleuchten ansteuern (Stelle 11 *nur Insignia Kombi*):

Ist der Kofferraum geöffnet werden die im Kofferraum liegenden Rückleuchten angesteuert.

Speedlock (Stelle 12):

Das Fahrzeug verschließt sich beim Losfahren und öffnet sich wieder, wenn die Zündung ausgemacht wird, oder bei Automatik "P" angewählt wird.

Hinweis:

Kofferraum sowie die Tankklappe bleiben geschlossen

Zusatzbeleuchtung Rückwärtsfahrt (Stelle 13):

Wenn die Rückwärtsgang eingelegt ist und man am Lenkrad die "Mute / Ton Aus" Taste doppelklickt gehen am Heck zusätzlich zur Rückfahrleuchte die Nebelschlußleuchte und die Blinker mit an.

Bordcomputer (Stelle 14):

Hiermit lässt sich der Bordcomputer freischalten (siehe Bedienung Bordcomputer für Weiteres)

Visueller Parkassistent (Stelle 15):

Ist der Parkassistent aktiv (Lampe im Taster an), dann zeigt das Große Instrument immer dann eine vereinfachte Draufsicht des Fahrzeuges inklusive Entfernung zum Hindernis, wenn das Fahrzeug langsam fährt ($V < 20 \text{ km/h}$ und Lampe im Taster an) -> **siehe Seite 14**

Voraussetzung: Parkassistent & großes Display

3. Erklärung der Funktionen

3.2 Funktionen ohne notwendiger Parametrierung

Lichtshow:

Aktivierung:

Bedingung: **Zündung an, Motor aus.**

Bremse und **Blinker rechts** gleichzeitig betätigen,

Um das Lichtmuster zu ändern Bremse drücken, Tacho zeigt in 10km/h Schritten das ausgewählte Muster an (180km/h = Muster 18)

4. Bedienung Bordcomputer

Voraussetzung: Großes Display im Instrument und Lenkradfernbedienung

1. Aktivierung:

Ist der BC korrekt (Stelle 14) parametrierter so kann man ihn folgendermaßen aufrufen:

Doppelklicken der **“Mute/Ton Aus“** Taste am Lenkrad, wenn die Zündung an ist.

2. Umschalten zwischen den Ansichten

Zum **Weiterschalten** drücken sie bitte hintereinander **Lauter/Leiser** an der Lenkradfernbedienung

Zum **Zurückschalten** drücken sie bitte hintereinander **Leiser/Lauter** an der Lenkradfernbedienung

3. Zurücksetzen der gespeicherten Werte

Gehen sie in das Parametrieremenü und Stellen sie Stelle 14 auf 2 ein und speichern sie die Einstellungen (wie z.B Durchschnittsverbrauch).

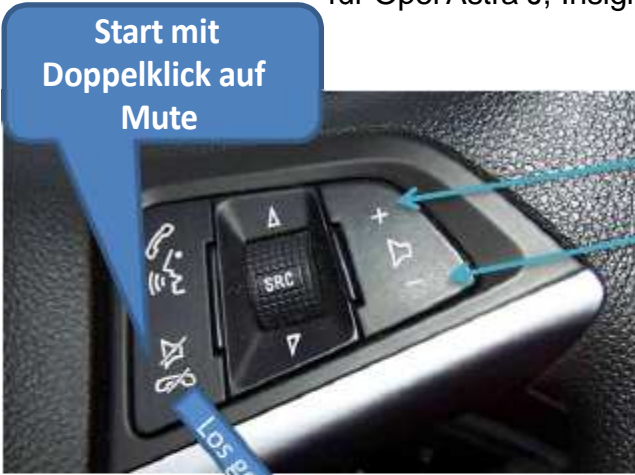
4. Die Aktuellen Fenster:

1. Fenster: Durchschnittsverbrauch(l/100km) und Reichweite(km)
2. Fenster: akt. Verbrauch(L/100km oder l/h) und Kühlwassertemperatur(C)
3. Fenster: Ladedruck (max 1,27bar) und Öldruck(bar)
 - 3a. Window: Ladedruck (in %) und Öldruck(bar) Alternative 1
 - 3b. Window: Ladedruck (in %) und Gaspedalstellung (in %) Alternative 2
4. Fenster: Drehzahl (U/min) und Geschwindigkeit
5. Fenster: Bordnetzspannung(V) und Ladezustand der Batterie(%)
6. Fenster: akt. Drehmoment(Nm) und Leistung(PS)

GA 4.02

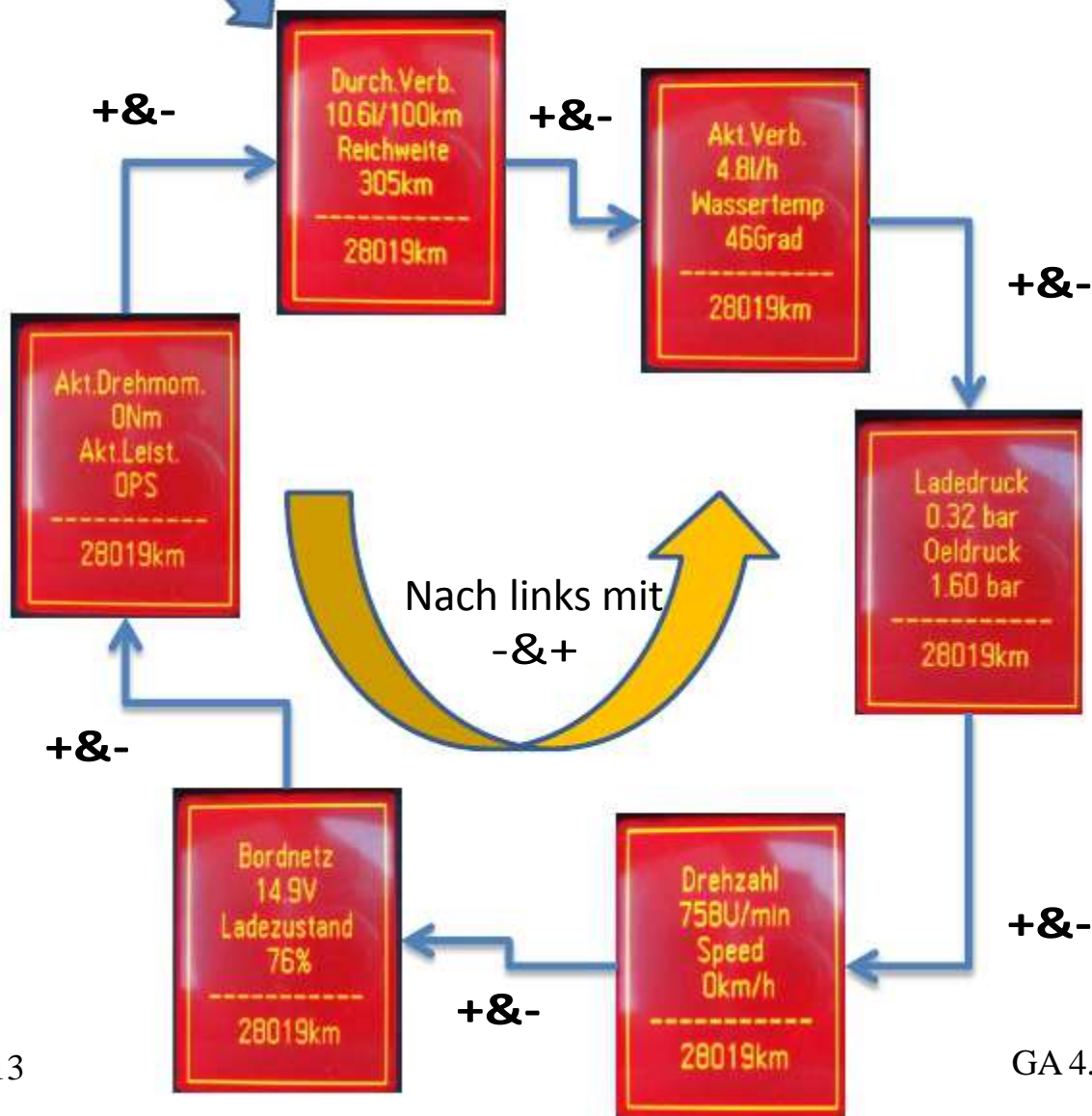
4a. Zusatz -Bordcomputer

mit dem HappyLightshow-Modul
für Opel Astra J, Insignia, Chevrolet Cruze etc.



Einmal Lautstärke + und Lautstärke – kurz hintereinander betätigt schaltet Einen Bildschirm nach rechts.
Mit einmal – und einmal + geht's nach links.

Aktivierung des BC:
Stelle 14 auf 1 parametrieren



5. Visualisierung des Parkassistenten

mit dem HappyLightshow-Modul
für Opel Astra J, Insignia, Chevrolet Cruze etc.

**Aktivierung der Visualisierung:
Stelle 15 auf 1 parametrieren**



GA 4.02

6. rechtliche Hinweise

Das Gerät besitzt keine ABE und darf somit nicht im öffentlichen Straßenverkehr eingesetzt werden.

Bei Zuwiderhandlung haftet der Benutzer für etwaige Schäden bei sich, bzw. Dritten.

7. Änderungen

4.02:

- Einstellung Stelle0 erweitert (Bug mit Beleuchtung WTTC hinten bei Astra J)
- Durchschnittsverbrauch und Reichweite an Original BC angepasst.

GA 4.02